



**Plateforme intergouvernementale
scientifique et politique sur la
biodiversité et les services
écosystémiques**

Distr. générale
22 mai 2023

Français
Original : anglais

**Plénière de la Plateforme intergouvernementale
scientifique et politique sur la biodiversité et
les services écosystémiques
Dixième session**

Bonn (Allemagne), 28 août–2 septembre 2023
Point 6 de l'ordre du jour provisoire*

Dispositifs financiers et budgétaires pour la Plateforme

**Dispositifs financiers et budgétaires pour la Plateforme
intergouvernementale scientifique et politique sur
la biodiversité et les services écosystémiques**

Note du secrétariat

Introduction

1. Au paragraphe 1 de sa décision IPBES-9/3 relative aux dispositifs financiers et budgétaires, la Plénière de la Plateforme intergouvernementale scientifique et politique sur la biodiversité et les services écosystémiques (la « Plateforme ») a invité les gouvernements, les organismes des Nations Unies, le Fonds pour l'environnement mondial (FEM), d'autres organisations intergouvernementales, les parties prenantes et autres entités en mesure de le faire, notamment les organisations d'intégration économique régionale, le secteur privé et les fondations, à annoncer et à verser des contributions au Fonds d'affectation spéciale de la Plateforme et à apporter à cette dernière des contributions en nature au profit de ses activités. On trouvera dans la section I de la présente note des informations sur l'état des contributions en espèces et en nature, ainsi que des exemples d'activités qu'ils ont permis de stimuler à l'appui de son mandat.
2. Au paragraphe 2 de la même décision, la Plénière a prié la Secrétaire exécutive, agissant sous la direction du Bureau, de lui faire rapport à sa dixième session sur les dépenses de 2022. En conséquence, ces dépenses sont présentées dans la section II de la présente note en regard du budget révisé pour 2022 d'un montant de 8 873 599 dollars adopté par la Plénière au paragraphe 3 de sa décision IPBES-9/3¹.
3. Aux paragraphes 4 et 5 de la même décision, la plénière a adopté un budget pour 2023 s'élevant à 10 322 910 dollars et un budget provisoire pour 2024 s'élevant à 10 148 828 dollars. On trouvera à la section III de la présente note un budget révisé pour 2023, un budget pour 2024 et un budget provisoire pour 2025. Des informations supplémentaires concernant les montants indiqués dans les projets de budget pour 2023, 2024 et 2025 pour mettre en œuvre le programme de travail figurent dans le document IPBES/10/INF/18.
4. La section IV de la présente note fournit un aperçu des dépenses de la Plateforme et une estimation des fonds à mobiliser pour mettre en œuvre le programme de travail jusqu'en 2025. Le montant estimatif des fonds disponibles au 1^{er} janvier 2023 s'élève à 9,1 millions de dollars.

* IPBES/10/1.

¹ Dans la présente note, toute référence au « dollar » s'entend du dollar des États-Unis.

Compte tenu des contributions versées ou annoncées au 10 mai 2023 et en supposant des recettes annuelles d'un montant de 5,5 millions de dollars sur la base des contributions attendues et annoncées, il est conclu que des fonds suffisants seront disponibles pour couvrir les dépenses en 2023 et 2024 mais qu'un montant supplémentaire de 3,6 millions de dollars devrait être mobilisé pour couvrir les dépenses du budget provisoire pour 2025. Toutefois, si l'on tient compte des économies annuelles moyennes de 1,3 million de dollars, il y aurait un solde positif de 0,3 million de dollars à la fin de 2025.

5. Au paragraphe 2 de sa décision IPBES-9/3, la Plénière a également prié la Secrétaire exécutive, agissant sous la direction du Bureau et afin de trouver de nouveaux donateurs, de redoubler d'efforts pour encourager les membres de l'IPBES à annoncer et à verser des contributions au Fonds d'affectation spéciale de l'IPBES, ainsi que des contributions en nature, et de lui faire rapport à sa dixième session sur les activités de collecte de fonds. En conséquence, on trouvera à la section V de la présente note, consacrée à la stratégie de collecte de fonds, un rapport sur les efforts entrepris pour encourager les membres de l'IPBES à annoncer et à verser des contributions au Fonds d'affectation spéciale de l'IPBES, ainsi que des contributions en nature, et un rapport sur l'état d'avancement de la stratégie.

I. État des contributions en espèces et en nature à la Plateforme

A. Contributions au Fonds d'affectation spéciale

6. Le tableau 1 indique l'état, au 10 mai 2023, des contributions en espèces au Fonds d'affectation spéciale reçues depuis 2018 et annoncées pour les années 2023 à 2025, de la part des gouvernements (partie 1) et d'autres donateurs (partie 2), et les recettes du Fonds d'affectation pour la même période (partie 3).

7. Le Fonds d'affectation spéciale de l'IPBES a reçu 5,5 millions de dollars en 2022, dont 4,2 millions de la part des gouvernements.

8. Les contributions reçues des autres donateurs, indiquées dans la partie 2 du tableau 1, faisaient suite à l'invitation lancée par la Plénière au paragraphe 1 de sa décision IPBES-9/3 et ont été acceptées par le Bureau à l'issue de la procédure d'audit préalable obligatoire énoncée dans la politique du Programme des Nations Unies pour l'environnement (PNUE) en matière de partenariats. Les contributions et annonces de contributions d'autres donateurs, y compris le secteur privé, s'élèvent à 1,3 million de dollars pour 2022. Ce montant comprend une somme de 553 305 dollars de la Fondation Calouste Gulbenkian. Ce montant correspond aux 533 305 dollars attribués à l'IPBES en tant que lauréat du Prix Gulbenkian pour l'humanité 2022, conjointement avec le Groupe d'experts intergouvernemental sur l'évolution du climat (GIEC), et à un montant supplémentaire de 20 000 dollars résultant de la décision d'Angela Merkel, ancienne chancelière d'Allemagne, de faire don de ses honoraires en tant que présidente du jury à une organisation et de choisir l'IPBES comme bénéficiaire.

9. La partie 1 du tableau 2 montre les contributions préaffectées reçues en espèces, et les contributions annoncées, pour des activités prévues dans le programme de travail et le budget approuvés, pour la période 2018–2024. Ces contributions et annonces de contributions s'élèvent à 2,7 millions de dollars pour la période tout entière. Elles sont incluses dans les montants indiqués au tableau 1, comme le mentionne une note figurant au bas du tableau 1. Elles ont été effectuées conformément aux procédures et règles financières de la Plateforme, énoncées dans les décisions IPBES-2/7 et IPBES-3/2.

10. La partie 2 du tableau 2 présente les contributions préaffectées supplémentaires reçues en espèces, et les contributions annoncées, à l'appui d'activités ayant trait au programme de travail mais non prévues dans le budget approuvé. Ces contributions et annonces de contributions s'élèvent à 3,0 millions de dollars pour la période 2018–2024.

11. En 2022, l'IPBES a dépensé intégralement un montant de 982 367 dollars versé par l'Allemagne pour couvrir une partie du coût de la tenue de la neuvième session de la plénière au Centre mondial de conférences de Bonn (Allemagne).

12. La réserve de trésorerie du Fonds d'affectation spéciale de l'IPBES s'élève actuellement à 1 032 291 dollars, conformément à l'article 20 des règles de gestion financière, qui prévoit le maintien d'une réserve de trésorerie de 10 % du budget annuel moyen de l'exercice biennal dans le Fonds d'affectation spéciale.

B. Contributions en nature

13. Le tableau 3 montre les contributions en nature reçues pour 2022, avec leur valeur en dollars des États-Unis donnée ou estimative, si possible, à partir des coûts correspondants indiqués dans le programme de travail, lorsqu'ils sont disponibles. Ces contributions en nature, qui s'élèvent à 1,8 million de dollars, consistent en un appui direct apporté par le donateur correspondant et, partant, non versé au Fonds d'affectation spéciale, pour des activités approuvées et chiffrées prévues dans le programme de travail (partie 1) et pour des activités organisées à l'appui du programme de travail approuvé, telles qu'un appui technique, des installations pour les réunions ou un appui local (partie 2).

14. Outre les montants indiqués au tableau 3, une contribution en nature d'un montant estimatif compris entre 4,0 et 8,0 millions de dollars a été apportée aux travaux de la Plateforme en 2022 par des experts du monde entier (y compris les experts participant aux évaluations et aux travaux des équipes spéciales, et les membres du Bureau et du Groupe d'experts multidisciplinaire) offrant entre 10 et 20 % de leur temps à titre gracieux². La contribution totale représentée par ces services fournis à titre gracieux depuis 2014 a une valeur estimative comprise entre 36,2 et 72,4 millions de dollars, soit un montant comparable au total des contributions en espèces versées au Fonds d'affectation spéciale au cours de la même période (52,1 millions de dollars)³.

15. En 2022 et 2023, la Plateforme a continué de promouvoir des activités à l'appui de ses buts et objectifs, en particulier concernant la production de nouveaux savoirs et le renforcement des capacités. On trouvera au tableau 4 des exemples d'appels à des propositions de recherches ou d'activités de renforcement des capacités dont le secrétariat a connaissance, correspondant à un montant de 113,3 millions de dollars pour la période 2022-2023. Une liste plus exhaustive, comprenant un ensemble supplémentaire de projets de moindre envergure, est consultable sur le site Web de la Plateforme⁴.

16. Enfin, de nombreuses manifestations ont été organisées en 2022 et en 2023 par les gouvernements et les parties prenantes en vue d'informer un large éventail de publics sur différents aspects des travaux de la Plateforme aux niveaux national, régional et international. Ces manifestations ont grandement contribué à mieux faire connaître les travaux de la Plateforme et à accroître la participation à ses travaux. La Plateforme s'efforce de décrire ces activités sur son site Web, de leur donner de la visibilité et de les promouvoir sur l'ensemble de ses réseaux sociaux.

² Ces estimations ont été calculées en utilisant un salaire académique annuel de 52 000 dollars correspondant à la moyenne des salaires à parité de pouvoir d'achat dans 28 pays représentatifs de la diversité géographique des pays membres de la Plateforme. La moyenne des salaires à parité de pouvoir d'achat pour les 28 pays est détaillée dans la publication suivante : Philip G. Altbach et al., eds., *Paying the Professoriate: A Global Comparison of Compensation and Contract* (Routledge, 2012).

³ Ces estimations prennent en compte la participation aux travaux de la Plateforme de 775 experts en 2022, 610 experts en 2021, 498 experts en 2020, 533 experts en 2019, 900 experts en 2018, 940 experts en 2017, 1 172 experts en 2016, 984 experts en 2015 et 559 experts en 2014.

⁴ <https://www.ipbes.net/implementation-capacity-building-rolling-plan-contributions-strategic-partners-collaborative>.

Tableau 1
État des contributions reçues ou annoncées pour la période allant du 1^{er} janvier 2018 au 31 décembre 2024 (au 10 mai 2023)
 (En dollars des États-Unis)

	<i>Contributions reçues</i>						<i>Contributions annoncées</i>			<i>Total des contributions annoncées</i>
	<i>2018</i>	<i>2019</i>	<i>2020</i>	<i>2021</i>	<i>2022</i>	<i>2023</i>	<i>2023</i>	<i>2024</i>	<i>2025</i>	
1. Gouvernements										
Allemagne ^a	1 457 267	1 242 916	1 109 361	1 266 363	1 293 674	–	1 100 110	1 100 110	1 100 110	3 300 330
Australie	–	–	–	30 000	69 140	–	–	–	–	–
Autriche	17 123	–	22 222	16 892	–	–	–	–	–	–
Belgique	77 193	73 661	73 853	74 324	70 288	–	72 607	–	–	72 607
Bulgarie	2 323	2 273	2 198	2 427	2 068	–	–	–	–	–
Canada ^a	25 583	30 312	31 260	31 216	31 119	–	29 347	29 347	–	58 694
Chili	13 000	12 751	11 000	12 053	10 850	–	–	–	–	–
Chine	200 000	200 000	180 000	180 000	180 000	–	–	–	–	–
Danemark	–	29 908	–	–	–	–	–	–	–	–
Espagne	–	–	–	93 826	42 239	–	44 004	–	–	44 004
Estonie	–	5 044	2 389	2 326	–	–	–	–	–	–
États-Unis d'Amérique	495 000	497 759	497 000	750 000	–	–	–	–	–	–
Finlande ^a	11 696	22 727	23 697	23 866	30 060	–	–	–	–	–
France ^a	844 838	416 343	503 897	290 687	321 489	–	192 519	–	–	192 519
Japon	190 454	166 428	193 181	193 181	189 814	189 814	–	–	–	–
Lettonie	4 227	11 377	11 947	12 165	9 737	–	–	–	–	–
Luxembourg	17 045	11 123	–	9 558	–	–	16 502	–	–	16 502
Norvège	665 417	324 585	290 757	372 715	334 317	–	–	–	–	–
Nouvelle-Zélande	17 047	16 557	–	34 920	16 995	15 745	–	–	–	–
Pays-Bas (Royaume des)	–	715 072	–	225 225	479 744	–	–	–	–	–
République de Corée ^a	–	123 378	–	–	–	–	–	–	–	–
Royaume-Uni de Grande-Bretagne et d'Irlande du Nord	650 214	502 060	269 830	244 494	407 550	366 748	–	366 748	–	366 748
Slovaquie	–	–	23 895	–	–	–	–	–	–	–
Suède ^a	253 128	161 339	159 502	173 261	159 285	–	–	–	–	–
Suisse	84 000	72 651	84 344	71 809	100 675	–	–	–	–	–

	<i>Contributions reçues</i>						<i>Contributions annoncées</i>			<i>Total des contributions annoncées</i>
	<i>2018</i>	<i>2019</i>	<i>2020</i>	<i>2021</i>	<i>2022</i>	<i>2023</i>	<i>2023</i>	<i>2024</i>	<i>2025</i>	
Union européenne	–	2 155 333	–	1 223 321	411 451	–	2 585 259	–	1 925 193	4 510 451
Total partiel 1	5 025 556	6 793 596	3 490 333	5 334 628	4 160 495	572 307	4 040 348	1 496 205	3 025 303	8 561 856
2. Autres donateurs										
AXA S.A.	–	–	–	–	184 009	–	92 409	–	–	92 409
Fondation Bill et Melinda Gates ^a	–	–	–	–	286 740	–	–	–	–	–
Fondation BNP Paribas	–	–	–	–	66 725	–	22 022	22 002	–	44 004
Fondation Calouste Gulbenkian	–	–	–	–	553 305	–	–	–	–	–
H&M Hennes & Mauritz GBC AB	–	–	44 014	45 732	39 599	–	41 254	–	–	41 254
Kering S.A.	–	131 291	143 369	143 369	134 831	–	–	–	–	–
Laboratoires de Biologie Végétale Yves Rocher	11 481	11 161	–	–	–	–	–	–	–	–
Prix de la Fondation Prince Albert II de Monaco	–	–	–	45 045	–	–	–	–	–	–
WIN WIN Gothenburg Sustainability Award	–	–	113 663	–	–	–	–	–	–	–
Total partiel 2	11 481	142 452	301 047	234 146	1 265 209	–	155 666	22 002	–	177 668
Total partiel (1+2)	5 037 037	6 936 048	3 791 379	5 568 774	5 425 703	572 307	4 196 014	1 518 207	3 025 303	8 739 523
3. Rendement des investissements et recettes accessoires^b	158 546	217 091	179 314	(8 856)	41 965	198 234	–	–	–	–
Total (1 + 2 + 3)	5 195 583	7 153 139	3 970 693	5 559 918	5 467 668	770 541	4 196 014	1 518 207	3 025 303	8 739 523

^a La contribution du donateur comprend un élément préaffecté. Pour plus de détails, se reporter à la partie 1 du tableau 2.

^b Rendement des investissements sur le fond de liquidités du PNUE.

Tableau 2
Contributions préaffectées reçues en espèces ou annoncées pour la période 2018–2024
 (En dollars des États-Unis)

<i>Gouvernement/ institution</i>	<i>Activité</i>	<i>Type d'appui</i>	<i>Contributions reçues</i>					<i>Contributions annoncées</i>		<i>Total des contributions annoncées</i>
			<i>2018</i>	<i>2019</i>	<i>2020</i>	<i>2021</i>	<i>2022</i>	<i>2023</i>	<i>2024</i>	
1. Contributions préaffectées reçues en espèces à l'appui du programme de travail approuvé										
1.1 Contributions préaffectées reçues en espèces des gouvernements à l'appui du programme de travail approuvé										
Allemagne	Appui pour couvrir le coût du poste de consultant (P-3) au groupe d'appui technique de l'évaluation mondiale de la biodiversité et des services écosystémiques	Dépenses de personnel	102 108	73 594						
Allemagne ^a	Appui pour couvrir le coût du poste d'assistant(e) aux systèmes d'information	Dépenses de personnel		51 500		103 000				
Allemagne	Aide aux participants à la sixième session de la Plénière	Aide aux participants	149 068							
Allemagne	Aide aux participants à la neuvième session de la Plénière	Aide aux participants					208 768			
Allemagne	Troisième réunion des auteurs pour l'évaluation mondiale de la biodiversité et des services écosystémiques	Lieu et logistique	6 269							
Canada	Appui au programme de travail	Appui à la réalisation des produits livrables	25 583	30 312	31 260	31 216	31 119	29 347	29 347	58 694
Finlande	Appui au programme de travail et aux participants aux réunions des organes de l'IPBES	Aide à l'établissement des produits livrables				23 866	30 060			
France (Office français de la biodiversité)	Appui à l'évaluation mondiale de la biodiversité et des services écosystémiques	Appui à la réalisation des produits livrables	102 740	71 903						
France (Office français de la biodiversité)	Appui à l'évaluation thématique des espèces exotiques envahissantes	Appui à la réalisation des produits livrables		79 545	116 959			60 506		60 506
France (Office français de la biodiversité)	Appui à l'évaluation méthodologique des diverses valeurs de la nature et de leur estimation	Appui à la réalisation des produits livrables	84 541	55 741	58 480		56 584			

<i>Gouvernement/ institution</i>	<i>Activité</i>	<i>Type d'appui</i>	<i>Contributions reçues</i>					<i>Contributions annoncées</i>		
			<i>2018</i>	<i>2019</i>	<i>2020</i>	<i>2021</i>	<i>2022</i>	<i>2023</i>	<i>2024</i>	<i>Total des contributions annoncées</i>
France (Office français de la biodiversité)	Appui à l'évaluation thématique de l'utilisation durable des espèces sauvages	Appui à la réalisation des produits livrables	84 541	55 741	58 480		56 584			
République de Corée	Réunion de l'équipe spéciale sur les connaissances et les données	Aide aux participants	123 378							
Suède	Appui à la participation des membres du Groupe d'experts multidisciplinaire issus de pays en développement	Aide aux participants	84 603							
Total partiel 1.1			762 831	418 336	265 179	158 082	383 116	89 853	29 347	119 200
1.2 Contributions préaffectées reçues en espèces d'autres donateurs à l'appui du programme de travail approuvé										
AXA S.A.	Appui au programme de travail – évaluation des interdépendances et du changement transformateur	Aide à la réalisation des produits livrables					184 009	92 409		92 409
Fondation Bill et Melinda Gates	Appui au programme de travail – évaluation des interdépendances	Dépenses de personnel					286 740			
Total partiel 1.2							470 749	92 409		92 409
Total 1			762 831	418 336	265 179	158 082	853 865	182 262	29 347	211 609
2. Contributions préaffectées reçues en espèces à l'appui d'activités relevant du programme de travail mais non incluses dans le budget approuvé										
Allemagne	Appui pour couvrir le coût du poste d'assistant(e) aux systèmes d'information	Dépenses de personnel	30 000							
Allemagne	Appui à l'atelier de l'IPBES sur la biodiversité et la pandémie	Appui aux réunions			38 664					
Allemagne	Appui à la neuvième session de la Plénière, tenue à Bonn (Allemagne) : coûts de la réunion et participants à la réunion	Appui aux réunions					982 367			
Colombie	Appui à la cinquième session de la Plénière, tenue à Medellín (Colombie) : services de conférence et frais de voyages du personnel	Appui aux réunions	325 065							

<i>Gouvernement/ institution</i>	<i>Activité</i>	<i>Type d'appui</i>	<i>Contributions reçues</i>					<i>Contributions annoncées</i>		
			<i>2018</i>	<i>2019</i>	<i>2020</i>	<i>2021</i>	<i>2022</i>	<i>2023</i>	<i>2024</i>	<i>Total des contributions annoncées</i>
États-Unis d'Amérique	Appui à la dixième session de la Plénière, tenue à Bonn (Allemagne) : coûts de la réunion et autres coûts connexes	Appui aux réunions					1 295 000			
France	Appui à la septième session de la Plénière, tenue à Paris (France) : services de conférence et frais de voyages du personnel	Appui aux réunions		265 114						
Norvège ^b	Appui à l'atelier coparrainé par le GIEC et l'IPBES sur le climat et la biodiversité	Appui aux réunions			39 325					
Total 2			355 065	265 114	77 989		2 277 367			
Total (1 + 2)			1 117 896	683 450	343 168	158 082	3 131 232	182 262	29 347	211 609

^a En raison d'une vacance prolongée du poste, un montant de 40 773 dollars au titre de cet appui a été restitué à l'Allemagne en 2022.

^b Le solde de 24 401 dollars, résultant du fait que l'atelier s'est tenu en ligne, a été ajouté au Fonds d'affectation spéciale de l'IPBES au titre de la contribution de la Norvège en 2022.

Tableau 3
Contributions en nature reçues en 2022
 (En dollars des États-Unis)

<i>Gouvernement/ institution</i>	<i>Activité</i>	<i>Type d'appui</i>	<i>Valeur estimative</i>
1. Contributions en nature apportées directement à l'appui d'activités approuvées et chiffrées du programme de travail			
Académie suisse des sciences naturelles	Réunion visant à élaborer le résumé à l'intention des décideurs de l'évaluation de l'utilisation durable des espèces sauvages	Coûts de la réunion et coûts de la logistique	3 000
Agence norvégienne pour l'environnement	Atelier pour les jeunes	Aide aux participants et coûts de la logistique	56 700
Biodiversa+ et Fondation pour la recherche sur la biodiversité (France)	Groupe d'appui technique de l'équipe spéciale sur les connaissances et les données	Personnel, bureaux et frais généraux de fonctionnement	18 200
Centre mondial de surveillance pour la conservation du PNUE	Groupe d'appui technique de l'équipe spéciale sur les outils et méthodes d'élaboration des politiques	Personnel, bureaux et frais généraux de fonctionnement	30 400
EcoHealth Alliance	Première réunion des auteurs pour l'évaluation thématique des liens entre la biodiversité, l'eau, l'alimentation et la santé	Coûts de la logistique	1 400
Fondation pour la recherche sur la biodiversité (France)	Groupe d'appui technique pour l'évaluation de l'utilisation durable des espèces sauvages	Personnel, bureaux et frais généraux de fonctionnement	2 000
Gouvernement allemand	Atelier pour les jeunes	Coûts de la réunion et coûts de la logistique	18 300
Gouvernement néerlandais	Groupe d'appui technique de l'équipe spéciale sur les scénarios et les modèles de la biodiversité et des services écosystémiques	Dépenses de personnel	280 500
Gouvernement norvégien	Groupe d'appui technique de l'équipe spéciale sur le renforcement des capacités	Personnel, bureaux et frais généraux de fonctionnement	300 000
Ministère français des affaires étrangères	Appui technique à la mise en œuvre de la stratégie de mobilisation de fonds de l'IPBES	Dépenses de personnel	186 500
Ministère japonais de l'environnement	Groupe d'appui technique pour l'évaluation des espèces exotiques envahissantes	Personnel, bureaux et frais généraux de fonctionnement	212 300
Organisation des Nations Unies pour l'éducation, la science et la culture	Groupe d'appui technique de l'équipe spéciale sur les savoirs autochtones et locaux	Personnel, bureaux et frais généraux de fonctionnement	150 000
	Premier dialogue sur les savoirs autochtones et locaux pour l'évaluation thématique des liens d'interdépendance entre la biodiversité, l'eau, l'alimentation et la santé	Aide aux participants	1 000
PBL Netherlands Environmental Assessment Agency	Groupe d'appui technique de l'équipe spéciale sur les scénarios et les modèles de la biodiversité et des services écosystémiques	Dépenses des bureaux et frais généraux de fonctionnement	15 700
	Réunions et ateliers de dialogue sur les scénarios et les modèles de la biodiversité et des services écosystémiques	Coûts de la logistique	35 900
PNUE	Détachement d'un administrateur de programme (P-4) auprès du secrétariat de l'IPBES	Dépenses de personnel	143 000

<i>Gouvernement/ institution</i>	<i>Activité</i>	<i>Type d'appui</i>	<i>Valeur estimative</i>
Programme Future Ecosystems for Africa du Global Change Institute de l'Université de Witwatersrand, en partenariat avec Oppenheimer Generations Research and Conservation (Afrique du Sud)	Atelier sur le Cadre sur l'avenir de la nature et ses orientations méthodologiques	Coûts de la réunion et coûts de la logistique	6 200
Senckenberg – Leibniz Institution for Biodiversity and Earth System Research (Allemagne)	Groupe d'appui technique de l'équipe spéciale sur les connaissances et les données	Personnel, bureaux et frais généraux de fonctionnement	112 500
	Première réunion des auteurs pour l'évaluation thématique des liens entre la biodiversité, l'eau, l'alimentation et la santé	Coûts de la réunion	12 000
Universidad Nacional Autónoma de México	Groupe d'appui technique pour l'évaluation des valeurs	Personnel, bureaux et frais généraux de fonctionnement	13 800
Université d'Aarhus (Danemark)	Troisième réunion des auteurs et réunion visant à élaborer le résumé à l'intention des décideurs de l'évaluation des espèces exotiques envahissantes	Coûts de la réunion et coûts de la logistique	28 700
Université de Concepción et Institut d'écologie et de biodiversité à l'Université du Chili	Réunion visant à élaborer le résumé à l'intention des décideurs de l'évaluation de l'utilisation durable des espèces sauvages	Coûts de la réunion et coûts de la logistique	11 200
Université de Montpellier (France)	Groupe d'appui technique pour l'évaluation du changement transformateur	Personnel, bureaux et frais généraux de fonctionnement	11 300
	Première réunion des auteurs pour l'évaluation du changement transformateur	Coûts de la réunion et coûts de la logistique	10 200
Total partiel 1			1 660 800
2. Contributions à l'appui d'activités supplémentaires organisées en soutien au programme de travail			
Agence norvégienne pour l'environnement	Mise en place du réseau des sciences humaines et sociales pour avoir des échanges avec l'IPBES	Dépenses de personnel et coûts de la logistique	19 000
Ministère fédéral allemand de l'environnement, de la protection de la nature, de la sûreté nucléaire et de la protection des consommateurs	Neuvième session de la Plénière	Coûts afférents à l'image de marque, au personnel d'appui et à la logistique	47 000
Union internationale pour la conservation de la nature et de ses ressources	Appui à l'association des parties prenantes	Appui technique	71 000
Ville de Bonn	Neuvième session de la Plénière	Coûts afférents à l'image de marque et coûts de la logistique	23 000
Total partiel 2			160 000
Total (1 + 2)			1 820 800

Tableau 4

Exemples d'activités stimulées par la Plateforme intergouvernementale scientifique et politique sur la biodiversité et les services écosystémiques en 2022 et 2023

(En millions de dollars des États-Unis)

<i>Gouvernement/Institution assurant le financement</i>	<i>Chef de file du projet</i>	<i>Activité</i>	<i>Valeur estimative</i>
Production de connaissances			
Belmont Forum	Belmont Forum	2022 Collaborative Research Action on Climate, Environment, and Health II (addressing gaps in the IPBES Global Assessment of Biodiversity and Ecosystem Services and the IPBES Workshop Report on Biodiversity and Pandemics, and of relevance to the IPBES nexus assessment) (« Activités de recherche participative de 2022 sur le climat, l'environnement et la santé II [combler les lacunes de l'évaluation mondiale de la biodiversité et des services écosystémiques et du rapport de l'atelier de l'IPBES sur la biodiversité et les pandémies, et pertinentes pour l'évaluation des interdépendances de l'IPBES] »)	13,8
Belmont Forum	Belmont Forum	2022 Collaborative Research Action on Systems of Sustainable Consumption and Production (addressing gaps in the IPBES Global Assessment of Biodiversity and Ecosystem Services and the IPBES Thematic Assessment of Diverse Values and Valuation of Nature) (« Activités de recherche collaborative de 2022 sur les systèmes de consommation et de production durables [combler les lacunes de l'évaluation mondiale de la biodiversité et des services écosystémiques de l'IPBES et de l'Évaluation méthodologique de l'IPBES des diverses valeurs de la nature et de leur estimation] »)	9,7
Belmont Forum	Belmont Forum	2022 Collaborative Research Action on Integrated Approaches to Human Migration/Mobility in an Era of Rapid Global Change (addressing gaps in the IPBES Global Assessment of Biodiversity and Ecosystem Services) (« 2022 Activités de recherche collaborative sur les approches intégrées des migrations humaines/de la mobilité humaine à une ère de changement rapide à l'échelle planétaire [combler les lacunes de l'évaluation mondiale de la biodiversité et des services écosystémiques de l'IPBES] »)	8,8
Biodiversa+ avec la Commission européenne	Biodiversa+	Appel conjoint, de 2022, à propositions de recherche sur l'amélioration de la surveillance transnationale de la biodiversité et des changements dans les écosystèmes pour la science et la société, visant à combler les lacunes recensées dans l'évaluation régionale de la biodiversité et des services écosystémiques pour l'Europe et l'Asie centrale de l'IPBES, l'évaluation mondiale de la biodiversité et des services écosystémiques de l'IPBES, le rapport de l'atelier de l'IPBES sur la biodiversité et les pandémies et le rapport de l'atelier coparrainé par l'IPBES et le GIEC sur la biodiversité et les changements climatiques	40,0
Inter-American Institute for Global Change Research	Inter-American Institute for Global Change Research	2019–2022 Small Grants Programme: The role of ecosystem services in adaptation to global change for human wellbeing (addressing gaps in the IPBES Global Assessment of Biodiversity and Ecosystem Services and the IPBES Regional Assessment of Biodiversity and Ecosystem Services for the Americas) (« Programme de microfinancements 2019-2022 : Le rôle des services écosystémiques dans l'adaptation au changement à l'échelle planétaire pour le bien-être humain [combler les lacunes de l'évaluation mondiale de la biodiversité et des services écosystémiques de l'IPBES et de l'évaluation régionale de la biodiversité et des services écosystémiques pour les Amériques de l'IPBES] »)	1,2

<i>Gouvernement/Institution assurant le financement</i>	<i>Chef de file du projet</i>	<i>Activité</i>	<i>Valeur estimative</i>
Renforcement des capacités			
PNUD (et le Centre mondial de surveillance pour la conservation du PNUE et le Ministère fédéral allemand de l'environnement, de la protection de la nature, de la sûreté nucléaire et de la protection des consommateurs/ Initiative internationale pour le climat)	Centre mondial de surveillance pour la conservation du PNUE	Renforcement des capacités et appui à l'Azerbaïdjan, à la Bosnie-Herzégovine, au Cambodge et à la Grenade pour la réalisation d'évaluations des écosystèmes nationaux et la mise en place de plateformes scientifiques et politiques nationales sur la biodiversité et les services écosystémiques au titre de l'IPBES	0,9
	PNUD/BES-Net	Renforcement des capacités et appui aux évaluations nationales de la biodiversité et des services écosystémiques au moyen d'un dialogue national organisé par le BES-Net en Colombie, au Cameroun, en Éthiopie et au Viet Nam	0,3
	Centre mondial de surveillance pour la conservation du PNUE / BES-Net II	Renforcement des capacités et appui aux évaluations nationales de la biodiversité et des services écosystémiques dans un maximum de 40 pays	2,2
	Center for Development Research (ZEF)	Appui au renforcement des capacités en faveur de pays d'Afrique de l'Ouest (Bénin, Burkina Faso, Cabo Verde, Côte d'Ivoire, Gambie, Ghana, Guinée, Guinée-Bissau, Libéria, Mali, Niger, Nigéria, Sénégal, Sierra Leone et Togo) ; renforcement de la participation aux activités de l'IPBES et adoption de ses produits ; renforcement des réseaux Sud-Sud par l'intermédiaire d'ateliers ; mise en place d'une plateforme sous-régionale sur l'interface science-politique ; formation de jeunes professionnels par le biais d'un programme visant l'obtention d'un diplôme du niveau du master intitulé « Gestion des interfaces science-politique sur la biodiversité et les services écosystémiques pour le développement durable en Afrique de l'Ouest (SPIBES) »	0,3
	Center for Development Research (ZEF)	CABES - Développement des capacités des experts en biodiversité et en services écosystémiques en Afrique centrale, de l'Ouest et de l'Est	0,9
	Institut für Biodiversität - Netzwerk e.V (ibn), en coordination avec le groupe d'appui technique de l'IPBES pour le renforcement des capacités et l'Agence fédérale allemande pour la conservation de la nature (BfN)	Renforcer l'IPBES en développant les capacités dans la région Europe de l'Est, Caucase et Asie centrale)	0,1

<i>Gouvernement/Institution assurant le financement</i>	<i>Chef de file du projet</i>	<i>Activité</i>	<i>Valeur estimative</i>
Union européenne (Horizon Europe)	Union européenne	Appel à une proposition visant à renforcer l'appui scientifique et politique avec l'IPBES et le GIEC à une interdépendance accrue des politiques en matière de biodiversité et de climat (sur la base du rapport de l'atelier coparrainé par l'IPBES et le GIEC sur la biodiversité et les changements climatiques)	4,3
		Appel à propositions pour évaluer les liens d'interdépendance entre la perte de biodiversité et la dégradation des écosystèmes et l'émergence de zoonoses (sur la base du rapport de l'atelier de l'IPBES sur l'évaluation thématique de l'IPBES des liens entre la biodiversité, l'eau, l'alimentation et la santé)	12,8
		Appel à propositions visant à combler les lacunes de la recherche sur les variables océaniques essentielles à l'appui des évaluations mondiales	18,0
Total			113,3

Abréviations : BES-Net : Réseau sur la biodiversité et les services écosystémiques ; PNUD : Programme des Nations Unies pour le développement.

II. Dépenses finales de 2022

17. Le tableau 5 montre les dépenses finales de 2022 par rapport au budget révisé de 8 873 599 dollars pour 2022 approuvé par la Plénière à sa neuvième session (décision IPBES-9/3). Le montant des dépenses finales de 2022 s'est élevé à 6,6 millions de dollars, ce qui représente une économie de 2,3 millions de dollars par rapport au budget approuvé. Cela s'explique en grande partie par des économies réalisées pour les postes de dépenses suivants :

a) Mise en œuvre du programme de travail (1,3 million de dollars), économie résultant notamment du fait que les premières réunions des auteurs pour l'évaluation des interdépendances et l'évaluation du changement transformateur et la troisième réunion des auteurs pour l'évaluation des espèces exotiques envahissantes se sont tenues sous une forme hybride ; que les groupes d'appui technique pour l'évaluation des interdépendances et l'évaluation du changement transformateur ont été mis en place à la mi-2022 ; que les réunions des équipes spéciales sur les connaissances et les données, sur les savoirs autochtones et locaux et sur les outils et méthodes d'élaboration des politiques se déroulent en ligne ; et que les ateliers de dialogue sur les moyens de favoriser la production des connaissances et sur la promotion de l'utilisation des produits de l'IPBES se déroulent en ligne ;

b) Dépenses de personnel et de fonctionnement du secrétariat (0,6 million de dollars).

Tableau 5
Dépenses finales de 2022
 (En dollars des États-Unis)

<i>Poste de dépenses</i>	<i>Budget révisé pour 2022</i>	<i>Dépenses de 2022</i>	<i>Solde de 2022</i>
1. Réunions des organes de l'IPBES			
1.1 Neuvième session de la Plénière			
Frais de voyage des participants à la neuvième session de la Plénière (frais de voyage et indemnité journalière de subsistance)	500 000	395 943	104 057
Services de conférence (traduction, édition et interprétation)	830 000	763 608	66 392
Services d'établissement des rapports	65 000	62 786	2 214
Services de sécurité et autres dépenses	240 000	295 178	(55 178)
Total partiel 1.1, sessions de la Plénière	1 635 000	1 517 515	117 485
1.2 Sessions du Bureau et du Groupe d'experts multidisciplinaire			
Frais de voyage et coût des réunions pour les participants à une session du Bureau	35 450	23 232	12 218
Frais de voyage et coût des réunions pour les participants à une session du Groupe d'experts	85 000	61 656	23 344
Total partiel 1.2, Sessions du Bureau et du Groupe d'experts multidisciplinaire	120 450	84 888	35 562
1.3 Frais de voyage de la Présidente aux fins de la représentation de l'IPBES	25 000	13 124	11 876
Total partiel 1, réunions des organes de l'IPBES	1 780 450	1 615 528	164 922
2. Mise en œuvre du programme de travail			
Partie A : premier programme de travail (pt1)			
pt1-Objectif 3 : renforcer l'interface connaissances-politique s'agissant des questions thématiques et méthodologiques	1 084 250	847 561	236 689
pt1-Produit 3 b) ii) : Évaluation des espèces exotiques envahissantes	296 500	199 336	97 164
pt1-Produit 3 b) iii) : Évaluation de l'utilisation durable des espèces sauvages	406 500	319 828	86 672
pt1-Produit 3 d) : Évaluation des valeurs	381 250	328 397	52 853
Total partiel, partie A	1 084 250	847 561	236 689

<i>Poste de dépenses</i>	<i>Budget révisé pour 2022</i>	<i>Dépenses de 2022</i>	<i>Solde de 2022</i>
Partie B : programme de travail glissant pour la période allant jusqu'en 2030			
Objectif 1 : évaluation des connaissances	1 084 420	590 635	493 785
Produit 1 a) : Évaluation thématique des liens d'interdépendance entre la biodiversité, l'eau, l'alimentation et la santé (évaluation des interdépendances)	663 170	365 597	297 573
Produit 1 c) : Évaluation thématique des causes sous-jacentes de la perte de biodiversité et des déterminants du changement transformateur, ainsi que des solutions possibles afin de réaliser la Vision 2050 pour la biodiversité (évaluation du changement transformateur)	421 250	225 039	196 211
Objectif 2 : renforcement des capacités	390 200	206 563	183 637
Objectif 2 a) : un apprentissage et un engagement améliorés ; objectif 2 b) : accès facilité aux compétences d'experts et à l'information ; objectif 2 c) : capacités nationales et régionales renforcées	390 200	206 563	183 637
Objectif 3 : consolidation de la base de connaissances	555 000	347 922	207 078
Objectif 3 a) : travaux avancés sur les connaissances et les données	268 000	128 084	139 916
Objectif 3 b) : reconnaissance accrue des systèmes de connaissances autochtones et locaux et meilleure collaboration avec ceux-ci	287 000	219 839	67 161
Objectif 4 : appui aux politiques	471 000	335 177	135 823
Objectif 4 a) : travaux avancés sur les instruments politiques, les outils d'appui aux politiques et les méthodes	239 000	148 439	90 561
Objectif 4 b) : travaux avancés sur les scénarios et modèles de la biodiversité et des fonctions et services écosystémiques	232 000	186 738	45 262
Objectif 4 c) : travaux avancés sur les valeurs multiples			
Objectif 5 : communication et participation	280 000	229 447	50 553
Objectif 5 a) : communication renforcée	250 000	229 447	20 553
Objectif 5 c) : participation renforcée des parties prenantes	30 000	0	30 000
Total partiel, partie B	2 780 620	1 709 745	1 070 875
Total partiel 2, mise en œuvre du programme de travail	3 864 870	2 557 306	1 307 564
3. Secrétariat			
3.1 Personnel du secrétariat	2 249 975	1 698 953	551 022
3.2 Dépenses de fonctionnement (autres que les dépenses de personnel)	321 000	249 646	71 354
Total partiel 3, secrétariat (dépenses de personnel et de fonctionnement)	2 570 975	1 948 599	622 376
Total partiel (1 + 2 + 3)	8 216 295	6 121 433	2 094 862
Dépenses d'appui aux programmes	657 304	474 182	167 589
Total	8 873 599	6 595 616	2 262 450

III. Projets de budgets pour la période de 2023 à 2025

A. Budget révisé pour 2023

18. Dans sa décision IPBES-9/3, la Plénière a adopté un budget de 10 322 910 dollars pour 2023, comme indiqué dans le tableau 7 de l'annexe de cette décision. Le budget prévoyait la mise en œuvre du programme de travail en deux parties : la partie A, correspondant à l'évaluation lancée durant le premier programme de travail, et la partie B, correspondant aux activités approuvées par la Plénière à sa neuvième session dans le cadre du programme de travail glissant pour la période allant jusqu'en 2030. Le projet de budget révisé pour 2023, ainsi que le budget pour 2023 approuvé par la Plénière à sa neuvième session, sont présentés dans le tableau 6. Le projet de budget révisé s'élève à 9,3 millions de dollars, soit 1 million de moins que le budget approuvé par la Plénière. Des informations sur les ajustements proposés sont fournies dans les paragraphes ci-après.

Tableau 6
Budget révisé pour 2023
(En dollars des États-Unis)

<i>Poste de dépenses</i>	<i>Budget approuvé pour 2023</i>	<i>Budget révisé pour 2023</i>	<i>Augmentation (Diminution)</i>
1. Réunions des organes de l'IPBES			
1.1 Sessions de la Plénière			
Frais de voyage des participants à la dixième session de la Plénière (frais de voyage et indemnité journalière de subsistance)	500 000	500 000	
Services de conférence (traduction, édition et interprétation)	830 000	830 000	
Services d'établissement des rapports	65 000	65 000	
Services de sécurité et autres dépenses	100 000	200 000	100 000
Total partiel 1.1, sessions de la Plénière	1 495 000	1 595 000	100 000
1.2 Sessions du Bureau et du Groupe d'experts multidisciplinaire			
Frais de voyage et coût des réunions pour les participants à une session du Bureau	35 450	35 450	
Frais de voyage et coût des réunions pour les participants à une session du Groupe d'experts	85 000	85 000	
Total partiel 1.2, sessions du Bureau et du Groupe d'experts multidisciplinaire	120 450	120 450	
1.3 Frais de voyage de la Présidente aux fins de la représentation de l'IPBES	25 000	25 000	
Total partiel 1, réunions des organes de l'IPBES	1 640 450	1 740 450	100 000
2. Mise en œuvre du programme de travail			
Partie A : premier programme de travail (pt1)			
pt1-Objectif 3 : renforcer l'interface connaissances-politique s'agissant des questions thématiques et méthodologiques	302 500	316 250	13 750
pt1-Produit 3 b) ii) : Évaluation des espèces exotiques envahissantes	302 500	316 250	13 750
Total partiel, partie A	302 500	316 250	13 750
Partie B : programme de travail glissant pour la période allant jusqu'en 2030			
Objectif 1 : évaluation des connaissances	1 724 800	1 301 900	(422 900)
Produit 1 a) : évaluation thématique des liens d'interdépendance entre la biodiversité, l'eau, l'alimentation et la santé (évaluation des interdépendances)	837 300	606 900	(230 400)
Produit 1 c) : évaluation thématique des causes sous-jacentes de la perte de biodiversité et des déterminants du changement transformateur, ainsi que des solutions possibles afin de réaliser la Vision 2050 pour la biodiversité (évaluation du changement transformateur)	516 250	401 250	(115 000)

<i>Poste de dépenses</i>	<i>Budget approuvé pour 2023</i>	<i>Budget révisé pour 2023</i>	<i>Augmentation (Diminution)</i>
Produit 1 d) : évaluation méthodologique des conséquences de l'activité des entreprises sur la biodiversité et sur les contributions de la nature aux populations et de la dépendance des entreprises à leur égard (évaluation des entreprises et de la biodiversité)	371 250	293 750	(77 500)
Objectif 2 : renforcement des capacités	767 500	696 025	(71 475)
Objectifs 2 a) : un apprentissage et un engagement améliorés ; 2 b) : accès facilité aux compétences d'experts et à l'information ; 2 c) : capacités nationales et régionales renforcées	767 500	696 025	(71 475)
Objectif 3 : consolidation de la base de connaissances	712 000	597 000	(115 000)
Objectif 3 a) : travaux avancés sur les connaissances et les données	293 000	209 000	(84 000)
Objectif 3 b) : reconnaissance accrue des systèmes de connaissances autochtones et locaux et meilleure collaboration avec ceux-ci	419 000	388 000	(31 000)
Objectif 4 : appui aux politiques	750 000	335 000	(415 000)
Objectif 4 a) : travaux avancés sur les instruments politiques, les outils d'appui aux politiques et les méthodes	244 000	165 000	(79 000)
Objectif 4 b) : travaux avancés sur les scénarios et modèles de la biodiversité et des fonctions et services écosystémiques	271 000	170 000	(101 000)
Objectif 4 c) : travaux avancés sur les valeurs multiples	235 000	0	(235 000)
Objectif 5 : communication et participation	280 000	350 000	70 000
Objectif 5 a) : communication renforcée	250 000	290 000	40 000
Objectif 5 c) : participation renforcée des parties prenantes	30 000	60 000	30 000
Total partiel, partie B	4 234 300	3 279 925	(954 375)
Total partiel 2, mise en œuvre du programme de travail	4 536 800	3 596 175	(940 625)
3. Secrétariat			
3.1 Personnel du secrétariat	3 035 000	2 918 950	(116 050)
3.2 Dépenses de fonctionnement (autres que les dépenses de personnel)	346 000	352 500	6 500
Total partiel 3, secrétariat (dépenses de personnel et de fonctionnement)	3 381 000	3 271 450	(109 550)
Total partiel (1 + 2 + 3)	9 558 250	8 608 075	(950 175)
Dépenses d'appui aux programmes	764 660	688 646	(76 014)
Total	10 322 910	9 296 721	(1 026 189)

1. Réunions des organes de l'IPBES

19. Un montant de 100 000 dollars a été ajouté pour couvrir entièrement les frais afférents aux services de sécurité liés à la tenue de la dixième session plénière à Bonn (Allemagne).

2. Mise en œuvre du programme de travail

a) Partie A : premier programme de travail

20. Il est proposé de procéder à des ajustements dans la partie A, comme indiqué ci-après :

a) Produit 3 b) ii) du premier programme de travail de la Plateforme : évaluation des espèces exotiques envahissantes. Le coût a été augmenté de 13 750 dollars pour tenir compte du nombre exact d'experts participant à la dixième session de la Plénière et des frais engendrés par le groupe d'appui technique (IPBES/10/INF/18, tableau A-1).

b) Partie B : programme de travail glissant pour la période allant jusqu'en 2030

21. Il est proposé que le budget de la partie B soit réduit de 0,9 million de dollars pour tenir compte des ajustements suivants :

a) Objectif 1 sur l'évaluation des connaissances :

i) Produit 1 a) : évaluation des interdépendances. Le coût a été réduit de 230 400 dollars pour tenir compte, en particulier, du nombre exact d'auteurs

- bénéficiant d'un appui et du coût réel de la deuxième réunion des auteurs et de la première réunion visant à élaborer le résumé à l'intention des décideurs (IPBES/10/INF/18, tableau B-1) ;
- ii) Produit 1 c) : évaluation du changement transformateur. Le coût a été réduit de 115 000 dollars pour tenir compte, en particulier, du nombre exact d'experts bénéficiant d'un appui, et des coûts liés au lieu où se tiendront la deuxième réunion des auteurs et les première et deuxième réunions visant à élaborer le résumé à l'intention des décideurs, qui seraient partiellement couverts par des contributions en nature (IPBES/10/INF/18, tableau B-2) ;
 - iii) Produit 1 d) : évaluation des entreprises et de la biodiversité. Le coût a été réduit de 77 500 dollars pour tenir compte du nombre exact d'experts bénéficiant d'un appui et du fait que le groupe d'appui technique a été mis en place en mars 2023 (IPBES/10/INF/18, tableau B-3) ;
- b) Objectif 2 sur le renforcement des capacités :
- i) Objectifs 2 a) : un apprentissage et un engagement améliorés ; 2 b) : accès facilité ; 2 c) : capacités nationales et régionales renforcées. Le coût a été réduit de 71 475 dollars pour tenir compte de plusieurs ajustements, notamment du fait que l'équipe spéciale ne se réunirait pas en personne en 2023 et du nombre réel de boursiers pris en charge dans le cadre du programme de bourses de la Plateforme (IPBES/10/INF/18, tableau B-7) ;
- c) Objectif 3 sur la consolidation de la base de connaissances :
- i) Objectif 3 a) : travaux avancés sur les connaissances et les données. Le coût a été réduit de 84 000 dollars pour tenir compte du fait que l'équipe spéciale ne se réunira pas en personne en 2023 et que les ateliers de dialogue sur les moyens de favoriser la production des connaissances se tiendront en ligne (IPBES/10/INF/18, tableau B-9) ;
 - ii) Objectif 3 b) : reconnaissance accrue des systèmes de connaissances autochtones et locaux et meilleure collaboration avec ceux-ci. Le coût a été réduit de 31 000 dollars pour tenir compte du coût réel de certains dialogues et du fait que l'équipe spéciale ne se réunira pas en personne en 2023 et que l'un des dialogues se tiendra en 2024 au lieu de 2023 (IPBES/10/INF/18, tableau B-10) ;
- d) Objectif 4 sur l'appui aux politiques :
- i) Objectif 4 a) : travaux avancés sur les instruments politiques, les outils d'appui aux politiques et les méthodes. Le coût a été réduit de 79 000 dollars pour tenir compte des activités prévues de l'équipe spéciale et du fait qu'elle ne se réunira pas en personne en 2023 (IPBES/10/INF/18, tableau B-11) ;
 - ii) Objectif 4 b) : travaux avancés sur les scénarios et modèles de la biodiversité et des services écosystémiques. Le coût a été réduit de 101 000 dollars pour tenir compte des activités prévues de l'équipe spéciale et de l'appui en nature reçu pour les activités de l'équipe spéciale, et du fait que celle-ci ne se réunira pas en personne en 2023 (IPBES/10/INF/18, tableau B-12) ;
 - iii) Objectif 4 c) : travaux avancés sur les valeurs multiples. Le coût de 235 000 dollars a été supprimé pour tenir compte des considérations formulées par le Bureau, en consultation avec le Groupe d'experts multidisciplinaire, concernant la nouvelle structure de l'équipe spéciale, dans le document IPBES/10/8 ;
- e) Objectif 5 sur la communication et la participation
- i) Objectif 5 a) : communication renforcée. Un montant de 40 000 dollars a été ajouté pour couvrir les frais d'impression des rapports d'évaluation sur les valeurs et sur l'utilisation durable des espèces sauvages (IPBES/10/INF/18, tableau B-13) ;

- ii) Objectif 5 c) : participation renforcée des parties prenantes. Un montant de 30 000 dollars a été ajouté pour la mise en œuvre des éléments opérationnels de la stratégie d'association des parties prenantes approuvée. Le montant annuel de 30 000 dollars prévu pour cette activité n'a pas été dépensé en 2022 (IPBES/10/INF/18, tableau B-13).

3. Secrétariat

22. Le Bureau propose le reclassement de deux postes des services généraux, comme indiqué ci-après, sans incidences financières :

a) Reclassement du poste d'assistant(e) chargé(e) des voyages et du poste d'assistant(e) administratif(ive) du niveau GS-5 au niveau GS-6. Les tâches associées à ces deux postes se sont considérablement accrues en termes d'exigences et de complexité au cours des dernières années, en raison de l'augmentation significative du programme de travail. Le titulaire de ce poste d'assistant(e) chargé(e) des voyages doit gérer des règles et effectuer des contrôles de plus en plus complexes dans le cadre de la planification des voyages. De plus, la fonction comprend désormais la responsabilité des achats de plus de 10 000 dollars. Le titulaire du poste d'assistant(e) administratif(ive) est responsable d'un portefeuille d'achats de faible valeur qui a augmenté de manière significative à la suite de la pandémie de coronavirus. De plus, la personne occupant ce poste est chargée de travailler en étroite collaboration avec le siège du PNUE, ainsi qu'avec de nombreuses autres entités des Nations Unies, sur place et à l'étranger, afin de trouver des solutions viables répondant aux différents besoins en matière de passation de marchés. Les exigences associées à ces deux postes correspondent à la classe supérieure. Les deux fonctions sont inscrites au budget au coût standard de 141 900 dollars pour les niveaux GS-5 et GS-6 ;

b) Un organigramme du secrétariat de la Plateforme figure à la page 27 de la présente note.

23. Le coût total du personnel du secrétariat en 2023 a été réduit de 116 050 dollars pour tenir compte des effectifs actuels et des prévisions en matière de recrutement.

B. Budget pour 2024

24. Par sa décision IPBES-9/3, la Plénière a adopté un budget provisoire de 10 148 828 dollars pour 2024, comme indiqué dans le tableau 8 de l'annexe de cette décision. Le projet de budget révisé pour 2024, ainsi que le budget provisoire pour 2024 approuvé par la Plénière à sa neuvième session, sont présentés dans le tableau 7. Le projet de budget révisé, qui s'établit à 10,1 millions de dollars, est légèrement (de 41 000 dollars) inférieur au budget provisoire approuvé par la Plénière. Des informations sur les ajustements proposés sont fournies dans les paragraphes ci-après.

Tableau 7
Budget pour 2024
(En dollars des États-Unis)

<i>Poste de dépenses</i>	<i>Budget approuvé pour 2024</i>	<i>Budget révisé pour 2024</i>	<i>Augmentation (Diminution)</i>
1. Réunions des organes de l'IPBES			
1.1 Sessions de la Plénière			
Frais de voyage des participants à la onzième session de la Plénière (frais de voyage et indemnité journalière de subsistance)	500 000	500 000	
Services de conférence (traduction, édition et interprétation)	830 000	830 000	
Services d'établissement des rapports	65 000	65 000	
Services de sécurité et autres dépenses	100 000	100 000	
Total partiel 1.1, sessions de la Plénière	1 495 000	1 495 000	
1.2 Sessions du Bureau et du Groupe d'experts multidisciplinaire			
Frais de voyage et coût des réunions pour les participants à une session du Bureau	35 450	35 450	
Frais de voyage et coût des réunions pour les participants à une session du Groupe d'experts	85 000	85 000	

<i>Poste de dépenses</i>	<i>Budget approuvé pour 2024</i>	<i>Budget révisé pour 2024</i>	<i>Augmentation (Diminution)</i>
Total partiel 1.2, sessions du Bureau et du Groupe d'experts multidisciplinaire	120 450	120 450	
1.3 Frais de voyage de la Présidente aux fins de la représentation de l'IPBES	25 000	25 000	
Total partiel 1, réunions des organes de l'IPBES	1 640 450	1 640 450	
2. Mise en œuvre du programme de travail			
Partie A : premier programme de travail (pt1)			
pt1-Objectif 3 : renforcer l'interface connaissances-politique s'agissant des questions thématiques et méthodologiques		20 000	20 000
pt1-Produit 3 b) ii) : évaluation des espèces exotiques envahissantes		20 000	20 000
Total partiel, partie A		20 000	20 000
Partie B : programme de travail glissant pour la période allant jusqu'en 2030			
Objectif 1 : évaluation des connaissances	2 145 050	2 326 150	181 100
Produit 1 a) : évaluation thématique des liens d'interdépendance entre la biodiversité, l'eau, l'alimentation et la santé (évaluation des interdépendances)	986 050	892 150	(93 900)
Produit 1 c) : évaluation thématique des causes sous-jacentes de la perte de biodiversité et des déterminants du changement transformateur, ainsi que des solutions possibles afin de réaliser la Vision 2050 pour la biodiversité (évaluation du changement transformateur)	662 750	537 750	(125 000)
Produit 1 d) : évaluation méthodologique des conséquences de l'activité des entreprises sur la biodiversité et sur les contributions de la nature aux populations et de la dépendance des entreprises à leur égard (évaluation des entreprises et de la biodiversité)	496 250	398 750	(97 500)
Produit 1 e) : deuxième évaluation mondiale de la biodiversité et des services écosystémiques		145 000	145 000
Produit 1 f) : première évaluation accélérée (évaluation accélérée 1)		352 500	352 500
Objectif 2 : renforcement des capacités ; objectif 4 a) : travaux avancés sur les instruments politiques, les outils d'appui aux politiques et les méthodes	747 000	617 250	(129 750)
Objectif 2 a) : un apprentissage et un engagement améliorés ; objectif 2 b) : accès facilité aux compétences d'experts et à l'information ; objectif 2 c) : capacités nationales et régionales renforcées	503 000	617 250	(129 750)
Objectif 4 a) : travaux avancés sur les instruments politiques, les outils d'appui aux politiques et les méthodes	244 000		
Objectif 3 : consolidation de la base de connaissances	558 000	593 000	35 000
Objectif 3 a) : travaux avancés sur les connaissances et les données	303 000	286 000	(17 000)
Objectif 3 b) : reconnaissance accrue des systèmes de connaissances autochtones et locaux et meilleure collaboration avec ceux-ci	255 000	307 000	52 000
Objectif 4 : appui aux politiques	506 000	267 000	(239 000)
Objectif 4 b) : travaux avancés sur les scénarios et modèles de la biodiversité et des fonctions et services écosystémiques	271 000	267 000	(4 000)
Objectif 4 c) : travaux avancés sur les valeurs multiples	235 000		(235 000)
Objectif 5 : communication et participation	280 000	280 000	
Objectif 5 a) : communication renforcée	250 000	250 000	
Objectif 5 c) : participation renforcée des parties prenantes	30 000	30 000	
Objectif 6 : renforcement de l'efficacité de la Plateforme		7 700	7 700
Objectif 6 a) : évaluation périodique de l'efficacité de la Plateforme		7 700	7 700
Total partiel, partie B	4 236 050	4 091 100	(144 950)

<i>Poste de dépenses</i>	<i>Budget approuvé pour 2024</i>	<i>Budget révisé pour 2024</i>	<i>Augmentation (Diminution)</i>
Total partiel 2, mise en œuvre du programme de travail	4 236 050	4 091 100	(144 950)
3. Secrétariat			
3.1 Personnel du secrétariat	3 174 563	3 255 300	80 737
3.2 Dépenses de fonctionnement (autres que les dépenses de personnel)	346 000	352 500	6 500
Total partiel 3, secrétariat (dépenses de personnel et de fonctionnement)	3 520 563	3 607 800	87 237
Total partiel (1 + 2 + 3)	9 397 063	9 359 350	(37 713)
Dépenses d'appui aux programmes	751 765	748 748	3 017)
Total	10 148 828	10 108 098	(40 730)

1. Réunions des organes de l'IPBES

25. Aucune modification n'a été apportée au coût des réunions des organes de l'IPBES.

2. Mise en œuvre du programme de travail glissant pour la période allant jusqu'en 2030

a) Partie A : premier programme de travail

26. Il est proposé de procéder à l'ajustement ci-après dans la partie A :

a) Produit 3 b) ii) du premier programme de travail de la Plateforme : évaluation des espèces exotiques envahissantes. Un montant de 20 000 dollars a été inclus pour tenir compte du coût du groupe d'appui technique, qui restera en fonction six mois après la dixième session de la Plénière, au cours de laquelle l'évaluation sera présentée pour examen (IPBES/10/INF/18, tableau A-1).

b) Partie B : programme de travail glissant pour la période allant jusqu'en 2030

27. Il est proposé d'apporter les ajustements suivants au budget du programme de travail, correspondant à une diminution de 145 000 dollars :

a) Objectif 1 sur l'évaluation des connaissances :

- i) Produit 1 a) : évaluation des interdépendances. Le coût a été réduit de 93 900 dollars. Des modifications ont été apportées notamment pour tenir compte du nombre exact d'auteurs qui reçoivent un appui de l'IPBES et du coût réel du groupe d'appui technique (IPBES/10/INF/18, tableau B-1) ;
- ii) Produit 1 c) : évaluation du changement transformateur. Le coût a été réduit de 125 000 dollars. Les changements comprennent ceux effectués pour tenir compte du nombre exact d'auteurs qui reçoivent un appui de l'IPBES et du coût réel du groupe d'appui technique (IPBES/10/INF/18, tableau B-2) ;
- iii) Produit 1 d) : évaluation des entreprises et de la biodiversité. Le coût a été réduit de 97 500 dollars pour tenir compte du nombre exact d'auteurs qui bénéficient de l'appui de la Plateforme (IPBES/9/INF/18, tableau B-3) ;
- iv) Produit 1 e) : deuxième évaluation mondiale de la biodiversité et des services écosystémiques (sous réserve de l'approbation par la Plénière du lancement du cadrage). Un budget d'un montant de 145 000 dollars pour une réunion de cadrage a été inclus (IPBES/10/INF/18, tableau B-4) ;
- v) Produit 1 f) : évaluation accélérée 1 (sous réserve de l'approbation par la Plénière de son lancement). Le coût d'une évaluation accélérée 1 a été inclus, d'un montant de 352 500 dollars, correspondant à la première réunion des auteurs et à l'appui technique (IPBES/10/INF/18, tableau B-5) ;

b) Objectif 2 sur le renforcement des capacités : objectif 4 a) sur les travaux avancés sur les instruments politiques, les outils d'appui aux politiques et les méthodes :

- i) Objectifs 2 a) : un apprentissage et un engagement améliorés ; 2 b) : accès facilité ; 2 c) : capacités nationales et régionales renforcées ; 4 a) : travaux

avancés sur les instruments politiques, les outils d'appui aux politiques et les méthodes. Le budget pour 2024 reflète la proposition, formulée par le Bureau en consultation avec le Groupe d'experts multidisciplinaire et présentée dans le document IPBES/10/8, de constituer une seule nouvelle équipe spéciale élargie pour traiter à la fois l'objectif 2 et l'objectif 4 a), plutôt que deux équipes spéciales distinctes. Cela se traduit par une diminution globale de 129 750 dollars par rapport à la somme des budgets approuvés pour l'objectif 2 et l'objectif 4 a). Ce changement s'explique en particulier par le coût d'un groupe d'appui technique légèrement plus grand, qui remplace deux groupes, et par la tenue d'une réunion en présentiel de l'équipe spéciale au lieu de deux réunions de ce type, et tient également compte du nombre réel de boursiers participant au programme de bourses de la Plateforme (IPBES/10/INF/18, tableau B-8) ;

- c) Objectif 3 sur la consolidation de la base de connaissances :
 - i) Objectif 3 a) : travaux avancés sur les connaissances et les données. Le coût a été diminué de 17 000 dollars, ce qui s'explique par les ajustements intervenus dans les activités de l'équipe spéciale et dans le coût de l'appui technique, conformément au changement lié à l'équipe spéciale sur les connaissances et les données, comme proposé par le Bureau en consultation avec le Groupe d'experts multidisciplinaire et présenté dans le document IPBES/10/8, (IPBES/10/INF/18, tableau B-9) ;
 - ii) Objectif 3 b) : reconnaissance accrue des systèmes de connaissances autochtones et locaux et meilleure collaboration avec ceux-ci. Le coût a été augmenté de 52 000 dollars, ce qui correspond notamment à l'ajout d'un dialogue pour le cadrage de la deuxième évaluation mondiale de la biodiversité et des services écosystémiques et d'un premier dialogue pour la nouvelle évaluation accélérée 1, sous réserve de l'approbation du lancement de ces activités par la Plénière (IPBES/10/INF/18, tableau B-10) ;
- d) Objectif 4 sur l'appui aux politiques :
 - i) Objectif 4 b) : travaux avancés sur les scénarios et modèles de la biodiversité et des services écosystémiques. Les changements comprennent la révision du coût de la réunion en présentiel de l'équipe spéciale pour tenir compte du nombre révisé de membres et des ajustements intervenus dans le coût des deux activités de l'équipe spéciale, qui se traduisent par une diminution globale de 4 000 dollars (IPBES/10/INF/18, tableau B-12) ;
 - ii) Objectif 4 c) : travaux avancés sur les valeurs multiples. Comme cela a été fait pour 2023, le coût de 235 000 dollars a été supprimé pour tenir compte des considérations formulées par le Bureau, en consultation avec le Groupe d'experts multidisciplinaire, concernant la nouvelle structure de l'équipe spéciale, dans le document IPBES/10/8 ;
- e) Objectif 6 sur le renforcement de l'efficacité de la Plateforme :
 - i) Objectif 6 a) : évaluation périodique de l'efficacité de la Plateforme. Un budget de 7 700 dollars a été alloué à la commission d'examen pour la composante externe de l'examen à mi-parcours (IPBES/10/INF/18, tableau B-14).

3. Secrétariat

28. Le coût du personnel du secrétariat a été augmenté de 81 000 dollars pour tenir compte de l'augmentation des coûts salariaux standard des Nations Unies.

C. Budget provisoire pour 2025

29. Le budget provisoire pour 2025, présenté dans le tableau 8, s'élève à 9,8 millions de dollars. Il a été établi conformément aux ajustements pour 2023 et 2024 détaillés dans les parties A) et B) de la Section III de la présente note.

Tableau 8
Budget provisoire pour 2025
 (En dollars des États-Unis)

<i>Poste de dépenses</i>	<i>Budget provisoire pour 2025</i>
1. Réunions des organes de l'IPBES	
1.1 Sessions de la Plénière	
Frais de voyage des participants à la douzième session de la Plénière (frais de voyage et indemnité journalière de subsistance)	500 000
Services de conférence (traduction, édition et interprétation)	830 000
Services d'établissement des rapports	65 000
Services de sécurité et autres dépenses	100 000
Total partiel 1.1, sessions de la Plénière	1 495 000
1.2 Sessions du Bureau et du Groupe d'experts multidisciplinaire	
Frais de voyage et coût des réunions pour les participants à une session du Bureau	35 450
Frais de voyage et coût des réunions pour les participants à une session du Groupe d'experts	85 000
Total partiel 1.2, Sessions du Bureau et du Groupe d'experts multidisciplinaire	120 450
1.3 Frais de voyage de la Présidente aux fins de la représentation de l'IPBES	25 000
Total partiel 1, réunions des organes de l'IPBES	1 640 450
2. Mise en œuvre du programme de travail	
Programme de travail glissant pour la période allant jusqu'en 2030	
Objectif 1 : évaluation des connaissances	1 920 650
Produit 1 a) : évaluation thématique des liens d'interdépendance entre la biodiversité, l'eau, l'alimentation et la santé (évaluation des interdépendances)	185 950
Produit 1 c) : évaluation thématique des causes sous-jacentes de la perte de biodiversité et des déterminants du changement transformateur, ainsi que des solutions possibles afin de réaliser la Vision 2050 pour la biodiversité (évaluation du changement transformateur)	80 000
Produit 1 d) : évaluation méthodologique des conséquences de l'activité des entreprises sur la biodiversité et sur les contributions de la nature aux populations et de la dépendance des entreprises à leur égard (évaluation des entreprises et de la biodiversité)	322 500
Produit 1 e) : deuxième évaluation mondiale de la biodiversité et des services écosystémiques	515 950
Produit 1 f) : première évaluation accélérée (évaluation accélérée 1)	488 750
Produit 1 g) : deuxième évaluation accélérée (évaluation accélérée 2)	327 500
Objectif 2 : renforcement des capacités ; objectif 4 a) : travaux avancés sur les instruments politiques, les outils d'appui aux politiques et les méthodes	660 000
Objectif 2 a) : un apprentissage et un engagement améliorés ; objectif 2 b) : accès facilité aux compétences d'experts et à l'information ; objectif 2 c) : capacités nationales et régionales renforcées	660 000
Objectif 4 a) : travaux avancés sur les instruments politiques, les outils d'appui aux politiques et les méthodes	
Objectif 3 : consolidation de la base de connaissances	545 000
Objectif 3 a) : travaux avancés sur les connaissances et les données	251 000
Objectif 3 b) : reconnaissance accrue des systèmes de connaissances autochtones et locaux et meilleure collaboration avec ceux-ci	294 000
Objectif 4 : appui aux politiques	220 000
Objectif 4 b) : travaux avancés sur les scénarios et modèles de la biodiversité et des fonctions et services écosystémiques	220 000
Objectif 5 : communication et participation	280 000
Objectif 5 a) : communication renforcée	250 000
Objectif 5 c) : participation renforcée des parties prenantes	30 000
Objectif 6 : renforcement de l'efficacité de la Plateforme	49 800
Objectif 6 a) : évaluation périodique de l'efficacité de la Plateforme	49 800
Total partiel 2, mise en œuvre du programme de travail	3 675 450

<i>Poste de dépenses</i>	<i>Budget provisoire pour 2025</i>
3. Secrétariat	
3.1 Personnel du secrétariat	3 418 065
3.2 Dépenses de fonctionnement (autres que les dépenses de personnel)	352 500
Total partiel 3, secrétariat (dépenses de personnel et de fonctionnement)	3 770 565
Total partiel (1 + 2 + 3)	9 086 465
Dépenses d'appui aux programmes	726 917
Total	9 813 382

30. Les coûts inscrits dans le budget provisoire pour le programme de travail glissant pour la période allant jusqu'en 2030 comprennent les produits et objectifs ci-après :

- a) Objectif 1 sur l'évaluation des connaissances :
 - i) Produit 1 a) : évaluation des interdépendances. Montant inscrit au budget : 185 950 dollars, correspondant aux coûts de conception, de mise en page, de diffusion, d'information et d'appui technique pour l'évaluation achevée (IPBES/10/INF/18, tableau B-1) ;
 - ii) Produit 1 c) : évaluation du changement transformateur. Montant inscrit au budget : 80 000 dollars, correspondant aux coûts de conception, de mise en page, de diffusion, d'information et d'appui technique pour l'évaluation achevée (IPBES/10/INF/18, tableau B-2) ;
 - iii) Produit 1 d) : évaluation des entreprises et de la biodiversité. Montant inscrit au budget : 322 500 dollars, couvrant les frais de participation des experts à la douzième session de la Plénière et les frais de conception, de mise en page, de diffusion, d'information et d'appui technique (IPBES/10/INF/18, tableau B-3) ;
 - iv) Produit 1 e) : deuxième évaluation mondiale de la biodiversité et des services écosystémiques. Montant inscrit au budget : 515 950 dollars, correspondant à la première réunion des auteurs et à l'appui technique (IPBES/10/INF/18, tableau B-4) ;
 - v) Produit 1 f) : évaluation accélérée 1. Montant inscrit au budget : 488 750 dollars, couvrant la deuxième réunion des auteurs et les réunions visant à élaborer le résumé à l'intention des décideurs, ainsi que les coûts de conception, de mise en page, de diffusion, d'information et d'appui technique (IPBES/10/INF/18, tableau B-5) ;
 - vi) Produit 1 g) : évaluation accélérée 2. Montant inscrit au budget : 327 500 dollars, correspondant à la première réunion des auteurs et à l'appui technique (IPBES/10/INF/18, tableau B-6) ;
- b) Objectif 2 sur le renforcement des capacités : objectif 4 a) : travaux avancés sur les instruments politiques, les outils d'appui aux politiques et les méthodes ;
 - i) Objectifs 2 a) : un apprentissage et un engagement améliorés ; 2 b) : accès facilité ; 2 c) : capacités nationales et régionales renforcées ; 4 a) : travaux avancés sur les outils et méthodes d'élaboration des politiques. Montant inscrit au budget : 660 000 dollars, selon la même approche que pour 2024 (IPBES/10/INF/18, tableau B-8) ;
- c) Objectif 3 sur la consolidation de la base de connaissances :
 - i) Objectif 3 a) : travaux avancés sur les connaissances et les données. Montant inscrit au budget : 251 000 dollars, selon la même approche que pour 2024 (IPBES/10/INF/18, tableau B-9) ;
 - ii) Objectif 3 b) : reconnaissance accrue des systèmes de connaissances autochtones et locaux et meilleure collaboration avec ceux-ci. Montant inscrit au budget : 294 000 dollars, selon la même approche que pour 2024 (IPBES/10/INF/18, tableau B-10) ;

- d) Objectif 4 sur l'appui aux politiques :
 - i) Objectif 4 b) : travaux avancés sur les scénarios et modèles de la biodiversité et des services écosystémiques. Montant inscrit au budget : 220 000 dollars, selon la même approche que pour 2024 (IPBES/10/INF/18, tableau B-12) ;
- e) Objectif 5 sur la communication et la participation :
 - i) Objectif 5 a) : communication renforcée. Montant inscrit au budget : 250 000 dollars (IPBES/10/INF/18, tableau B-13) ;
 - ii) Objectif 5 c) : participation renforcée des parties prenantes. Montant inscrit au budget : 30 000 dollars (IPBES/10/INF/18, tableau B-13) ;
- f) Objectif 6 sur le renforcement de l'efficacité de la Plateforme :
 - i) Objectif 6 a) : évaluation périodique de l'efficacité de la Plateforme. Montant inscrit au budget : 49 800 dollars, pour apporter un appui à la commission d'examen pour la composante externe de l'examen, et pour couvrir la participation de plusieurs membres du Groupe d'experts à la douzième session de la Plénière (IPBES/10/INF/18, tableau B-14).

31. Outre la mise en œuvre du programme de travail, le budget provisoire pour 2025 comprend le coût des réunions des organes de l'IPBES, y compris la douzième session de la Plénière, provisoirement prévue pour décembre 2024, et les frais de secrétariat.

IV. Aperçu général du coût de la Plateforme et estimation du montant des fonds à mobiliser

A. Aperçu général du coût de la Plateforme

32. Les coûts annuels pour 2023, 2024 et 2025 s'élèvent respectivement à 9,3 millions, 10,1 millions et 9,8 millions de dollars. Si l'on se réfère aux années précédentes, et abstraction faite de la pandémie, on peut s'attendre à des économies annuelles moyennes de 1,3 million de dollars.

B. Estimation du montant des fonds à mobiliser

33. Le solde de trésorerie estimatif au 1^{er} janvier 2023 s'élevait à 9,1 millions de dollars, selon la déclaration du PNUÉ relative au montant disponible des liquidités inscrites sur le Fonds d'affectation spéciale au 31 décembre 2022. Ce solde est utilisé dans le tableau 9 (à la page 28) pour estimer le montant du solde cumulé des fonds disponibles pour la période 2023–2025.

34. Le tableau 9 est fondé sur l'hypothèse de recettes annuelles moyennes s'élevant à 5,5 millions de dollars. Sur la base de cette hypothèse, le Fonds d'affectation spéciale serait capable de couvrir les dépenses pour 2023, en laissant un solde inutilisé de 5,3 millions de dollars à la fin de 2023. Le Fonds d'affectation spéciale serait capable également de couvrir les dépenses pour 2024, en laissant un solde inutilisé de 0,7 million de dollars à la fin de 2024. Cependant, il faudrait collecter 3,6 millions de dollars supplémentaires en 2025 pour couvrir les dépenses du budget provisoire pour cette année-là.

35. Si l'on tient compte des économies annuelles moyennes de 1,3 million de dollars mentionnées ci-dessus, le solde estimatif à la fin de 2025 est positif, d'un montant de 0,3 million de dollars.

V. Stratégie de collecte de fonds

36. La présente section décrit les mesures prises par le secrétariat en réponse à la demande formulée au paragraphe 2 de la décision IPBES-9/3 et par d'autres en réponse à l'invitation formulée au paragraphe 1 de la même décision, ainsi que conformément à la stratégie de collecte de fonds approuvée dans la décision IPBES-5/6⁵.

37. Au paragraphe 2 de la décision IPBES-9/3, la Secrétaire exécutive a été priée, afin de trouver de nouveaux donateurs, de redoubler d'efforts pour encourager les membres de l'IPBES à annoncer et à verser des contributions au Fonds d'affectation spéciale de l'IPBES, ainsi que des contributions en nature. En réponse, la Secrétaire exécutive a invité, dans des lettres personnalisées adressées aux points focaux nationaux respectifs, les membres de l'IPBES qui avaient contribué au moins

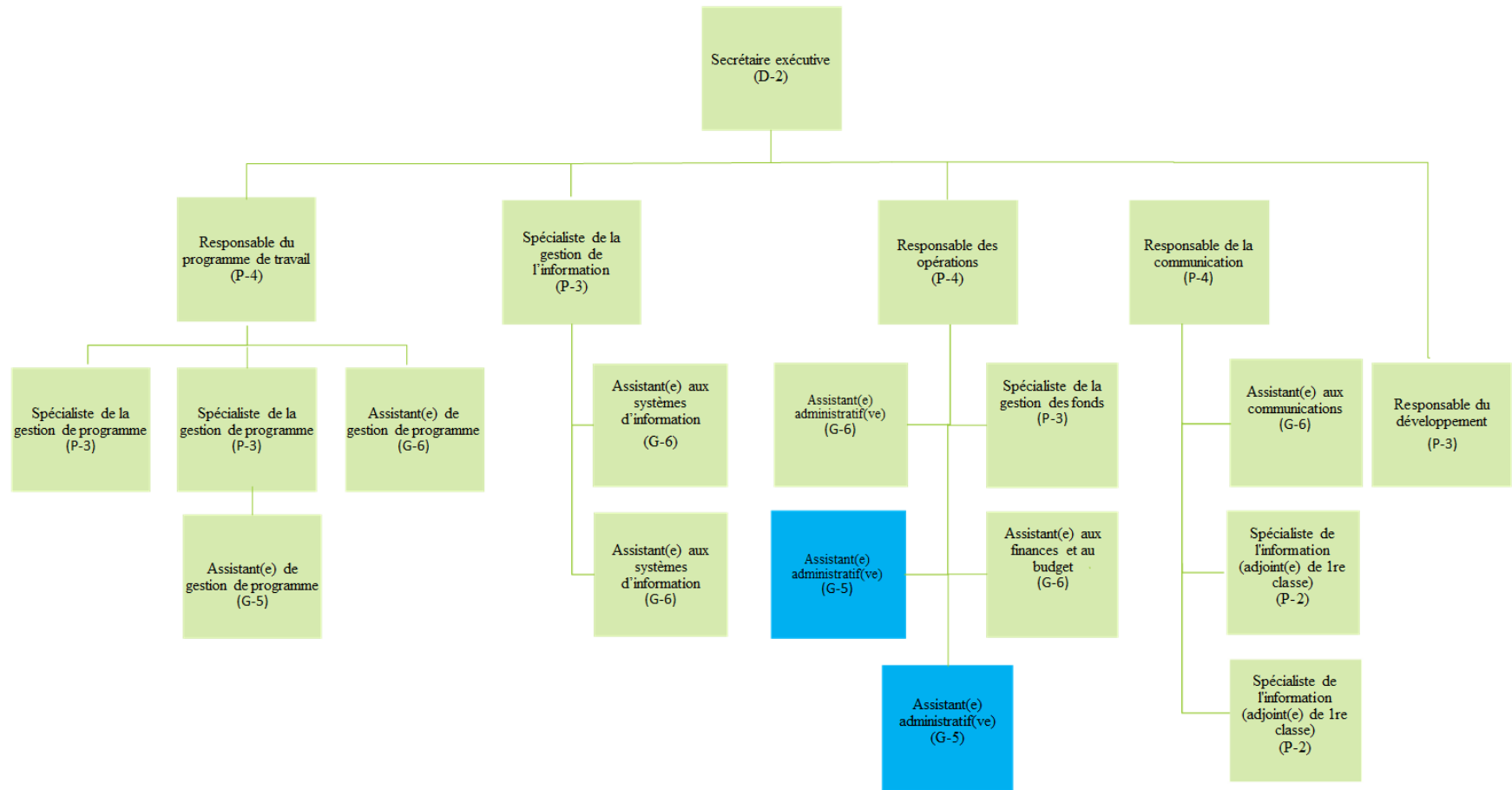
⁵ Les décisions IPBES-2/7, IPBES-3/2, IPBES-4/2, IPBES-5/6 et IPBES-8/4 contenaient des invitations similaires.

une fois au Fonds d'affectation spéciale depuis le lancement de l'IPBES en 2012, mais qui n'avaient pas contribué en 2022, à devenir donateurs du Fonds d'affectation spéciale en 2023. La Secrétaire exécutive a également commencé à inviter les membres de l'IPBES qui n'ont pas encore contribué au Fonds d'affectation spéciale de l'IPBES à devenir donateurs ; les points focaux nationaux de plus de 20 membres de l'IPBES ont reçu des lettres personnalisées, et le secrétariat assure le suivi de ces lettres par des appels téléphoniques individuels.

38. Le soutien généreux apporté par le Gouvernement français au responsable du développement, qui a mis en œuvre la stratégie de collecte de fonds au sein du secrétariat de l'IPBES, a pris fin en août 2022. Le recrutement d'un responsable du développement occupant un poste de la classe P-3 approuvé par la Plénière à sa septième session est actuellement en cours.

39. En ce qui concerne les dons provenant de sources non gouvernementales, le départ du responsable du développement a limité la capacité du secrétariat d'interagir avec les donateurs existants et aucun nouveau donateur n'a été trouvé depuis la neuvième session de la Plénière.

Organigramme du secrétariat de la Plateforme^a



^a La couleur bleue correspond aux postes dont le reclassement est proposé dans le budget révisé pour 2023.

Tableau 9

Montant total des ressources nécessaires pour la Plateforme et montant estimatif du solde cumulé des ressources disponibles pour la période 2023–2025

(En millions de dollars des États-Unis)

	2023		2024		2025	
	<i>Montant total des ressources nécessaires</i>	<i>Solde cumulé des fonds disponibles</i>	<i>Montant total des ressources nécessaires</i>	<i>Solde cumulé des fonds disponibles</i>	<i>Montant total des ressources nécessaires</i>	<i>Solde cumulé des fonds disponibles</i>
Solde de trésorerie estimatif au 1 ^{er} janvier de l'année en cours		+9,1		+5,3		+0,7
Recettes estimatives pour l'année en cours						
Recettes résultant des contributions reçues et annoncées pour l'année en cours (voir le tableau 1)		+5,0		+1,5		+3,0
Contributions supplémentaires potentielles des donateurs habituels (pas encore annoncées)		+0,5		+4,0		+2,5
Coûts estimatifs de la Plateforme	- 9,3		-10,1		-9,8	
Solde estimatif au 31 décembre de l'année en cours sur la base de recettes annuelles de 5,5 millions de dollars tenues pour reçues		+5,3		+0,7		-3,6
Solde estimatif au 31 décembre de l'année en cours sur la base de recettes annuelles de 5,5 millions de dollars tenues pour reçues et en supposant une économie de 1,3 million de dollars par an		+6,6		+3,3		+0,3

40. S'agissant des contributions reçues, un montant de 1,9 million de dollars a été versé par neuf donateurs non gouvernementaux entre 2018 et 2023, comme le montre la partie 2 du tableau 1. Ce montant comprend trois prix décernés à la Plateforme : le Prix Gulbenkian pour l'humanité 2022, le prix de la Fondation Prince Albert II de Monaco reçu en 2021 et le WIN WIN Gothenburg Sustainability Award reçu en 2020. Toutes les contributions provenant du secteur privé ont été acceptées par le Bureau à l'issue de la procédure d'audit préalable obligatoire énoncée dans la politique du PNUE en matière de partenariats.

41. En sus des contributions reçues de donateurs du secteur privé, trois donateurs existants se sont engagés à ce jour pour la période 2023–2025, pour un montant total de 178 000 dollars.

42. En résumé, les efforts de collecte de fonds ciblant des donateurs non gouvernementaux ont jusqu'à présent permis de recueillir un total de 2,1 millions de dollars pour la période 2018-2025, en tenant compte des contributions reçues et des annonces de contributions.

43. Le secrétariat a continué à sensibiliser le secteur privé aux activités de la Plateforme, y compris en diffusant auprès des entreprises du secteur privé un appel tendant à la désignation d'experts aux fins de l'évaluation méthodologique des entreprises et de la biodiversité.

44. Conformément au paragraphe 7 de la décision IPBES-8/4, ni les logos ni les noms des donateurs du secteur privé ou des parties prenantes non gouvernementales ne figurent dans les rapports de l'IPBES ou dans d'autres supports de connaissances de l'IPBES ; tous les donateurs fournissant des contributions financières au fonds d'affectation spéciale, y compris ceux émanant du secteur privé et les parties prenantes non gouvernementales, sont énumérés dans le rapport budgétaire (tableau 1 de la présente note) et, après approbation par le Bureau, sur le site Web de la Plateforme.